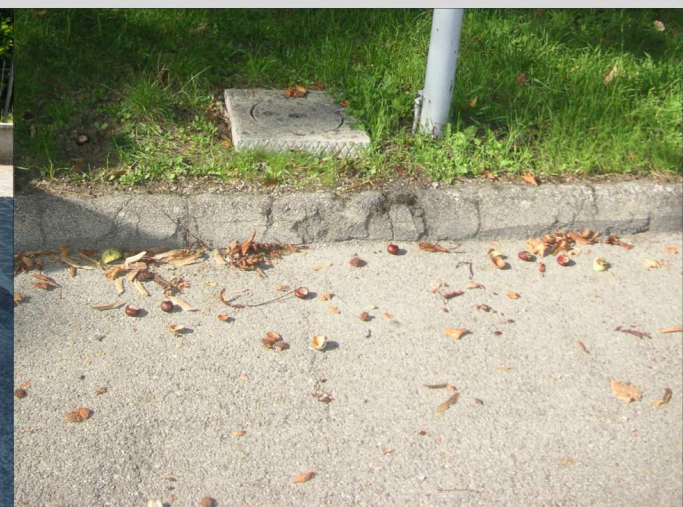




foto 1-2-3



foto 4-5-6



1: La strada di accesso al cimitero presenta disconnessioni ed avvallamenti. Non ci sono aree di sosta per le auto, il che implica un parcheggio a volte selvaggio sui bordi della strada ai limiti del cimitero

2: La strada che passa davanti alla chiesa è parte di quella che continua verso nord, costeggiando le residenze, e che testimonia il vecchio tracciato. L'asfalto di superficie ha subito fenomeni di degrado dovuti all'umidità interstiziale ed a fenomeni di gelività.

3: L'area verde, posizionata tra la chiesa e la strada provinciale, è delimitata da un cordolo costituito da elementi prefabbricati in cemento che si stanno deteriorando.

4: La zona fronte della facciata della chiesa è in gran parte asfaltata, con presenza di lacune, fratture che determinano l'accesso all'acqua piovana, con rischio di fenomeni di gelività nei periodi più freddi. L'accesso della chiesa è marcato da un rialzo in cemento caratterizzato anch'esso da evidenti fratture

5: Le limitate dimensioni dello slargo adiacente la ex-scuola impediscono di poterla utilizzare come area di sosta. sono presenti tracce di opere di rifacimento della pavimentazione al limite dell'edificio.

6: La strada che passa davanti alla chiesa è parte di quella che continua verso nord, costeggiando le residenze, e che testimonia il vecchio tracciato. Diventa sterrata poco oltre il limite dell'edificato, manifestando il suo aspetto originario di strada podereale storicizzata che entra in contatto stridente con la superstrada soprastante